

Un mois à la campagne



© Juliette Parisot

D'Ivan Tourgueniev
Mis en scène par Clément Hervieu-Léger

Spectacle créé le 09 novembre 2022
au théâtre des Célestins - Lyon

Durée : 2h15 sans entracte

Ce document est une fiche technique visant à vous fournir un maximum d'informations. C'est la fiche technique type pour une salle moyenne ou grande avec une 1^{ère} représentation à 20h30.

Nous pouvons nous adapter à des ouvertures, des hauteurs et des profondeurs de cage de scène différentes, dans ce cas prendre contact avec le régisseur général de la compagnie.

« L'ORGANISATEUR fournira tout le matériel technique mentionné dans la fiche technique du spectacle. L'ORGANISATEUR s'engage à prendre à sa charge la location de tout matériel demandé dans la fiche technique du spectacle dont il ne disposerait pas. Cette fiche technique sera validée conjointement par les 2 directions techniques ; elle fera partie intégrante du présent contrat. »

Table des matières

DISTRIBUTION ARTISTIQUE	3
EQUIPE DE CREATION	3
DISTRIBUTION	3
CONTACT EQUIPE DE PRODUCTION	3
CONTACT EQUIPE TECHNIQUE TOURNEE	4
VOLUME DE TRANSPORT	4
PLANNING DE REFERENCE / DEMANDE DE PERSONNELS POUR UNE REPRESENTATION A 20H30	5
DOCUMENTS ANNEXES	6
DECOR	7
PLANS DECO	7
CAGE DE SCENE	8
DESCRIPTIF DES ELEMENTS	9
ACCESSOIRES / MOBILIER	9
À FOURNIR PAR LE LIEU D'ACCUEIL	9
LUMIERE	10
À FOURNIR PAR LE LIEU D'ACCUEIL	10
FOURNI PAR LA PRODUCTION	10
LISTE DES GELATINES	10
SON / VIDEO	11
PARTICULARITES DU SPECTACLE	11
À FOURNIR PAR LE LIEU D'ACCUEIL	11
FOURNI PAR LA PRODUCTION	12
COSTUMES	12
HABILLAGE ET ENTRETIEN	12
À FOURNIR PAR LE LIEU D'ACCUEIL	12
LOGES	13
IMPLANTATION DE BASE	14

DISTRIBUTION ARTISTIQUE

EQUIPE DE CREATION

Mise en scène	Clément Hervieu Léger
Décor	Aurélie Maestre
Costumes	Caroline de Vivaise
Lumières	Alban Sauvé
Maquillages et coiffures	Réjane Selmane
Réalisation sonore	Jean-Luc Ristord
Assistant à la mise en scène	Aurélien Hamard-Padis

DISTRIBUTION

Louis Berthélemy	Alexeï
Clémence Boué	Nathalia
Jean-Noël Brouté	Bolchintsov
Isabelle Gardien	Anna
Juliette Léger	Véra
Guillaume Ravoire	Arkady
Mireille Rousselle	Lizaveta
Stéphane Facco	Rakitine
Daniel San Pedro	Ignace
Martin Verhoeven	Kolia
Lucas Ponton	Kolia
3 ^{ème} enfant	Kolia

CONTACT EQUIPE DE PRODUCTION

Administratrice	Anne-Sophie Dupoux ☎ +33 (0)6 60 10 67 87 / ✉ annesophie.dupoux@gmail.com
Chargée de production	Chloé Morin ☎ +33 (0)6 28 90 73 54 / ✉ production.lespetitschamps@gmail.com

CONTACT EQUIPE TECHNIQUE TOURNEE

Régisseur général	Philippe Zielinski ☎ +33 (0)6 75 37 33 75 / ✉ pzamiens@me.com
Créateur et régisseur lumière	Alban Sauvé ☎ +33 (0)6 70 17 63 58 / ✉ albansauve@yahoo.fr
Créateur et régisseur son	Jean Luc Ristord ☎ +33 (0)6 81 72 82 65 / ✉ jeanluc.ristord@orange.fr
Régisseur son en alternance	Wilfrid Connell ☎ +33 (0)6 08 02 79 19 / ✉ connell.will@gmail.com
Habilleuse	Sophie Mana'ch ☎ +33 (0)6 72 71 08 28 / ✉ sophie.manach@gmail.com

BESOINS TECHNIQUES

VOLUME DE TRANSPORT

Porteur de 50m³ avec haillon

- Volume estimé à 30m³
- N'hésitez pas à nous informer de vos spécificités de chargement et déchargement
- L'encombrement maximal de nos éléments est de :
Plancher max -> 1,70m x 2,50m
Mâts : 4,40m de long max

Prévoir un espace de stockage d'environ 15m² en dehors du plateau pour les chariots, flights vides et éléments de décor non montés.

- 1 chariot de 230 x 94 x 127
- 1 chariot de 200 x 106 x 120
- 1 chariot de 200 x 106 x 30
- 2 flights NanoPix 125 x 73 x 109
- 1 flight 122 x 62 x 75
- 2 flights 118 x 49 x 62
- 1 armoire 105 x 65 x 184
- 2 armoires 122 x 65 x 194
- 4 cantines

PLANNING DE REFERENCE / DEMANDE DE PERSONNELS POUR UNE REPRESENTATION A 20H30

J-2 Pré-montage lumière demandé + préparation de la boîte noire		
J-1		
1er service	9h00-12h30 Déchargement ⁴ du décor / costumes Réglages lumière / montage lumière Montage décor Entretien costume / lavage pressing éventuel	1 régisseur plateau 2 machinistes + 1 cintrier 1 régisseur lumière + 2 électriciens 1 régisseur son ³ 1 habilleur
Inter-service	12h30 – 14h00 Éventuel inter-service son	1 régisseur son, notre régisseur peut rester seul
2eme service	14h00-20h00 Réglage lumière plateau Fin montage décor Entretien des costumes Installation son	1 régisseur plateau 2 machinistes / 1 cintrier ¹ 1 régisseur lumière + 2 électriciens 1 habilleur 1 régisseur son ³
Jour de la première représentation		
1er service	11h00-12h30 Fin réglage lumière / plateau Conduites Mise en loge costume	1 régisseur plateau 1 machiniste / 1 cintrier ¹ 1 régisseur lumière + 1 électricien 1 régisseur son ³ 1 habilleur
2eme service	14h30-15h30 Conduites suite 15h30 pose micros 16h00-18h00 filage/raccords/mise 18h00-18h30 clean, mise plateau 18h30-19h30 pause ³ lumière/plateau 18h00-20h00 mise comédiens, habillage, pose micros	1 régisseur plateau 1 machiniste / 1 cintrier ¹ 1 régisseur lumière + 1 électricien 1 régisseur son ³ 1 habilleur (pause de 19h à 20h)
3eme service	20h10 Entrée public 20h30-22h45 Représentation 22h45-23h30 démise, dépose micros, début entretien costumes	1 régisseur plateau 1 cintrier ¹ 1 régisseur lumière 1 régisseur son ³ 1 habilleur -> 0h15
Si représentation unique, aller directement au 3 ^{ème} service de « Dernière représentation + Démontage » ci-dessous.		
Représentations suivantes		
1er service	Entretien costume	1 habilleur entretien costumes (service de 6h)
2eme service	17h30 costumes / clean, mise plateau / check lumière et son 18h30-19h30 pause lumière, plateau, habillage	1 régisseur plateau 1 cintrier ¹ 1 régisseur lumière 1 régisseur son ³ 1 habilleur
3eme service	20h10 Entrée public 20h30-22h45 Représentation 22h45-23h30 démise, dépose micros, début entretien costumes	1 régisseur plateau 1 cintrier ¹ 1 régisseur lumière 1 régisseur son ³ 1 habilleur -> 0h15

Dernière représentation + démontage		
1er service	Entretien costume	1 habilleur entretien costumes (service de 6h)
2eme service	17h30 costumes / clean, mise plateau / check lumière et son 18h30-19h30 pause lumière, plateau, habillage	1 régisseur plateau 1 cintrier ¹ 1 régisseur lumière 1 régisseur son ³ 1 habilleur
3eme service	20h10 Entrée public 20h30-22h45 Représentation 22h45-00h00 Démontage	1 régisseur plateau 1 cintrier ¹ 1 régisseur lumière 1 régisseur son ³ 1 habilleur
A l'issue de la représentation	00h00-01h30 Démontage et chargement ⁴ camion	1 régisseur plateau 2 machinistes + 1 cintrier 1 régisseur lumière + 1 électricien 1 régisseur son ³ 1 habilleur

Pour les accès difficiles (monte-charges, passage par la salle, pannières,...) prévoir 2 techniciens supplémentaires pour le déchargement et le démontage.

¹Si le cintrier est motorisé et ou informatisé et qu'il peut-être manipulé par une autre personne, le cintrier n'est pas nécessaire. Il est obligatoire le matin du montage et le soir du démontage

³Le régisseur son aura pour fonctions l'accueil et le montage de notre système et également les fonctions de technicien HF (entretien et pose de micros ainsi que la surveillance des HF sur scène) durant les raccords et représentations. Si cela pose un problème, merci de prévoir un technicien son HF en plus. A la pause du soir, un roulement devra être assuré entre notre régisseur son afin de mettre en place une permanence pour la pose de micros HF sur les comédiens avant la représentation.

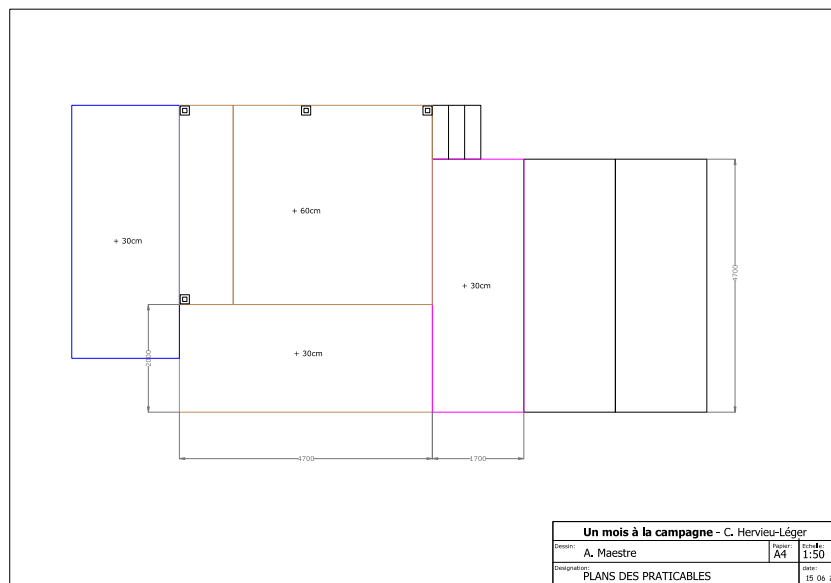
⁴ En partant du principe que toute l'équipe participe au déchargement et chargement du camion

DOCUMENTS ANNEXES

Pour toutes demandes particulières (Carnet ATA, implantations, certificats ignifugation) veuillez contacter le régisseur général de tournée.

DECOR

PLANS DECO



CAGE DE SCENE

Dimensions idéales de la cage de scène : 22m de mur à mur
13m de profondeur
10m d'ouverture au cadre
12m hauteur de grill

Ces dimensions sont « idéales » et si votre lieu est plus petit, n'hésitez pas à prendre contact avec le régisseur général de tournée afin de trouver une solution d'adaptation.

⚠ Une cigarette est fumée sur scène et écrasée dans une petite boîte métallique.

- Avant l'arrivée de la Cie, à J-2, la cage de scène sera complètement dégagée et mise à nu en conservant seulement des frises. Prévoir un clean plateau total, enlever tout élément pouvant être stocké sur scène. Nous jouons sans boîte noire.
- Merci de nous envoyer des photos de votre cage de scène vide sans fond noir
- Il est possible, à l'arrivée de l'équipe technique, qu'une boîte noire à l'allemande ou des circulations soient demandées.
- Prévoir quelques châssis noirs ou sous-sous-perches pour réaliser des chicanes sur les entrées du plateau
- Prévoir 2 pains de fonte noirs de 15kg.
- Sol noir, lisse et propre. Nous visserons notre plancher décor et poteaux dans votre plateau.
- Consommables habituels type gaffeur N et B, scotchs à tapis N et B, moquette noire pour circulations...
- Pour les théâtres en pente, prévoir 10 pains supplémentaires et 8,4m de tasseaux peints en noir mat



DESCRIPTIF DES ELEMENTS

4 praticables démontables en bois

- 1 de 60cm de hauteur et de 4,7m x 4,7m
- 2 de 30cm de hauteur et de 2m x 4,70m
- 1 de 30cm de hauteur et de 1,70m x 4,70m

2 planchers

- 2 x 1,70m x 4,70m à visser dans votre sol

7 poteaux

- Entre 2,4 et 3 m de hauteur à visser dans votre sol

1 mât de cocagne

- 4,4m de haut avec une embase de 45kg. Un enfant grimpe dessus.

ACCESSOIRES / MOBILIER

- 1 vélo
- 2 cerf-volants
- 1 ventilateur gros débit ø 2m
- 1 fauteuil et repose pieds
- 1 table de jeu pliante
- 3 chaises

À FOURNIR PAR LE LIEU D'ACCUEIL

- 3 tables noires accessoires ,1 coulisses plateau cour et 1 en coulisses extérieure au plateau cour, 1 coulisses cour
- Le matériel nécessaire pour réaliser des loges de changement rapide (châssis, tables, portants, miroir, moquette, éclairage...)
- Prévoir des châssis noirs ou sous perches + pendrillons pour réaliser des chicanes sur les entrées du plateau

Consommables à fournir pour le jeu

- 1 canette de coca
- Du café

LUMIERE

À FOURNIR PAR LE LIEU D'ACCUEIL

Un pré-montage complet (projecteurs + gélâtines + feuille de patch) est exigé avant l'arrivée de la Cie.

Un plan adapté à votre lieu et une feuille de patch vous seront envoyés au plus tard 15 jours avant notre arrivée (pensez à nous faire parvenir votre dernière version .dwg de votre salle). Merci de remplir notre feuille de patch le jour du pré-montage.

Trois tubes de 3m (A,B,C sur le plan) seront installés sur 3 porteuses. Ils seront suspendus par un collier fixe à 90°. Cette installation devra se faire lors du pré-montage.

- 1 HMI fresnel 2.5kw avec jalousie (allumage sur dmx)
- 2 fresnel 5kw
- 6 cycliodes 1000w
- 4 découpes 613sx
- 4 découpes 614sx
- 1 découpes 713sx
- 6 découpes 714sx
- 9 PAR 64 CP60
- 4 PAR 64 CP61
- 23 PAR CP62
- 7 PC 1000w
- 1 PC 2000w
- Liaisons dmx pour strob. et NanoPix
- Gélâtines, correcteurs et dépolis
- Scotch alu noir, blackWrap, barnier...
- 3 perches noires de 3m, colliers fixes à 90° et élingues de sécurité

FOURNI PAR LA PRODUCTION

- 1 console congo kid + moniteurs
- 1 splitter dd-6
- 8 Nanopix 1620 LDDE + volets
- 2 stroboscopes

LISTE DES GELATINES

L162, L202, 203, L205, L206, L711, R114, R119, R132

SON / VIDEO

PARTICULARITES DU SPECTACLE

La régie son devra impérativement se trouver en salle (idéalement à proximité de la régie lumière). Tous les comédiens sont sonorisés avec des microphones HF. Nous venons avec un kit micros complet de 12 émetteurs / récepteurs (**12 x 626-668MHz**). Les récepteurs HF devront se trouver à proximité directe du plateau. Merci de nous tenir informés des éventuelles fréquences inutilisables dans votre région ou pays.

La diffusion des sons ainsi que les musiques enregistrées se fera à partir d'un ordinateur. Un régisseur ou technicien son est demandé pour la mise en place des micros en loge puis sur le plateau lors de la représentation.

À FOURNIR PAR LE LIEU D'ACCUEIL

- Une liaison speakon ou ligne XLR entre le rack HF et le lointain plateau (milieu) pour un tourne disque sur scène.

Diffusion

- Un système de diffusion avec égaliseurs en salle de **qualité professionnelle**, de puissance et couverture adaptées au lieu et à la jauge (type D&B, Christian Heil, etc.). Les subs doivent être câblés indépendamment de la façade.
- Un système de diffusion stéréo (HP type 8 pouces) en fond ou sur le côté de salle.
- Sur le plateau : 3 points de diffusion au sol : 1 enceinte au lointain pour la diffusion d'effets (12 pouces) + 2 enceintes face pour les retours (8 ou 12 pouces)
- Prévoir une liaison RJ45 Cat 6 tirée avant l'arrivée de la Cie entre la régie et le plateau. Prendre contact avec le régisseur son ou général de la compagnie pour définir le lieu d'arrivée du câble.

Interphonie

- 2 postes HF plateau (type Clearcom ou équivalent)
- 2 postes filaires régie son et lumière

Retours loges

- Retours dans toutes les loges avec appel, y compris celles pour les changements rapides (sauf appels).

FOURNI PAR LA PRODUCTION

- 1 console Yamaha QL1 + 1 Carte Adat MY16-AT + iPad + Tio 1608
- 16 micros DPA SC4060-F34 beige
- 12 récepteurs HF EM300 / EW100 G3 (12 x 626-668MHz)
- 12 émetteurs HF SK300 G3
- 4 splitter antenne ASA1
- 2 antennes A 2003-UHF
- Switch ethernet GS116
- 2 MacBook Pro avec logiciel live
- 1 x 16 paires XLR de 2m
- 2 switches CISCO SG 350-10
- 1 routeur D-Link
- 1 amplificateur the t.amp S-100 MK II
- 2 Interfaces RME Fireface UCX

COSTUMES

Prévoir 2h00 d'habillage / maquillage et pose micros avant le début de la représentation.

HABILLAGE ET ENTRETIEN

Les costumes sont de style années 30/40. Il y a 35 silhouettes (environ 160 pièces)

L'habilleur devra être expérimenté et doit avoir de solides compétences en couture. Prévoir un peu de nettoyage à faire dans un pressing (à votre charge), il faudra y amener les costumes le premier jour de montage le matin, ces costumes devront être prêts pour le jour de la représentation à 16h.

Après chaque représentation il faut compter 1h00/1h30 de nettoyage, lavage et étendage pour l'habilleur du soir.

À FOURNIR PAR LE LIEU D'ACCUEIL

- 2 machines à laver + 1 sèche-linge
- 1 fer à repasser professionnel avec table + 1 steamer
- 1 bac à laver à la main + 2 bassines en plastique
- Nécessaire de nettoyage (K2R, lessive, savon, brosses à linge...)
- 1 machine à coudre ainsi qu'un nécessaire de couture pour d'éventuelles réparations

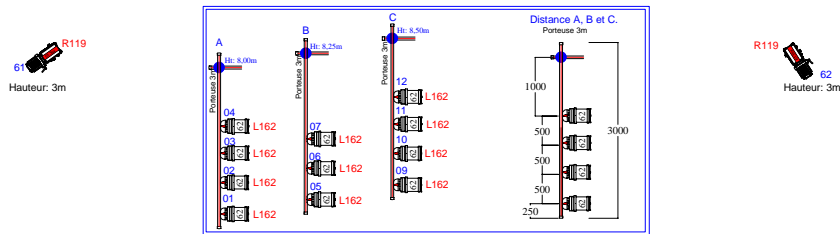
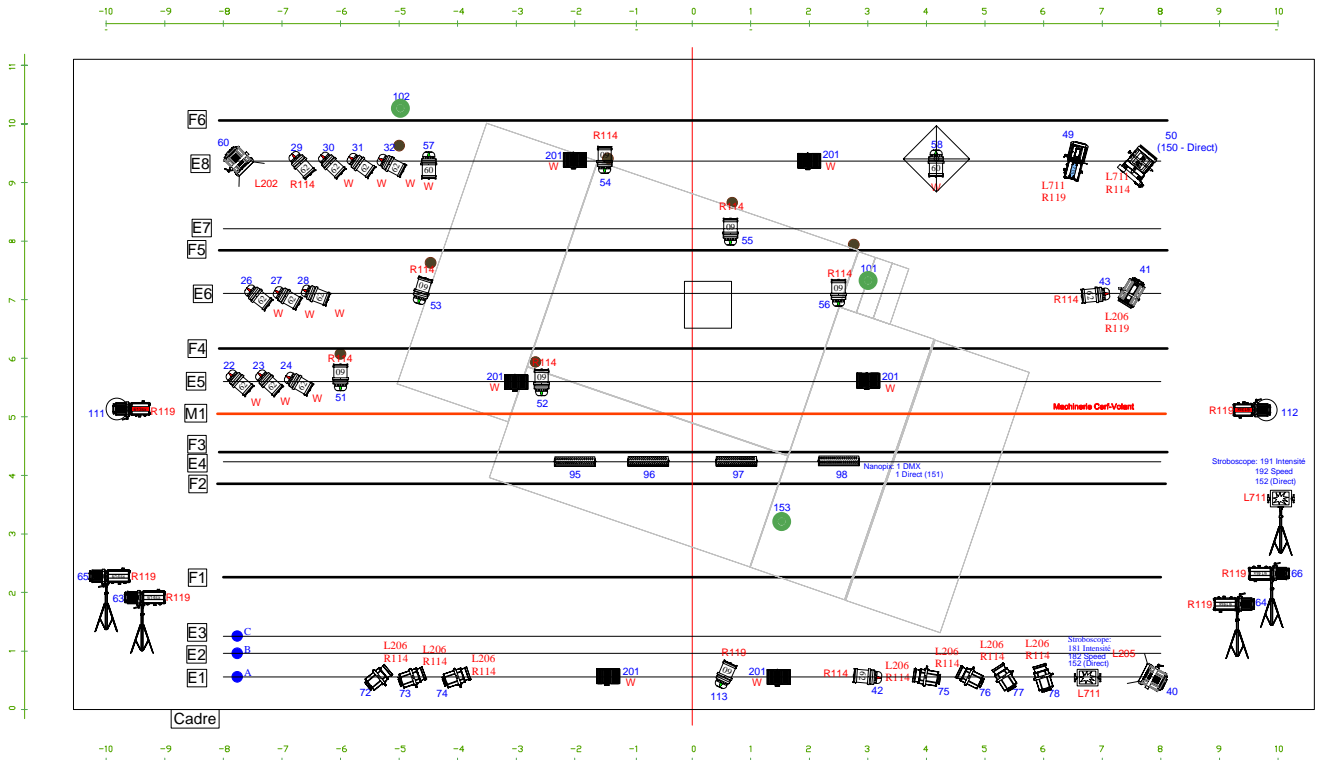
Un habilleur devra être présent sur l'ensemble des répétitions et des représentations ainsi qu'un habilleur le matin pour l'entretien des costumes. Il faut compter 6h00 de travail effectif pour une remise en état (lavage, repassage, défroissage et mise en loge).

LOGES

Au minimum, les loges devront être sécurisées, chauffées à 21° minimum et toutes équipées de retours avec appel.

- 2 loges femmes pour 2 comédiennes chacune.
- 2 loges hommes pour 3 comédiens chacune.
- 1 loge pour 1 enfant...les enfants aiment les bonbons... 😊
 - Elles doivent être équipées de miroirs propres avec éclairage, 1 portant muni de cintres, boîte de mouchoirs en papier, 1 serviette en éponge, 1 prise de courant / personne.
 - Des douches et des toilettes doivent se trouver à proximité
- 1 loge production avec accès internet
- 1 encas est le bienvenu : thé, café, fruits, fruits secs, chocolat, biscuits, pain, jambon, fromage, coca, coca zéro, jus d'orange...

IMPLANTATION DE BASE



A Fournir:		LÉGENDE	
02 x 5 Kw Fresnel	01 x Fresnel 2Kw	06 x Découpe 714sx	23 x Par 64 CP62
01 x 2,5 Kw HMI	07 x PC 1000w	01 x Découpe 713sx	04 x Par 64 CP61
	06 x Cyclodes	04 x Découpe 614sx	09 x Par 64 CP60
		04 x Découpe 613sx	000 Numéro de gradateur 000 Numéro de gélatine
Fournie par la Compagnie:			
04 x Nanopix Led	02 x Stroboscope	02 x Guirlandes	
Alban SAUVÉ / +336.70.17.63.58 / albansauve@yahoo.fr			